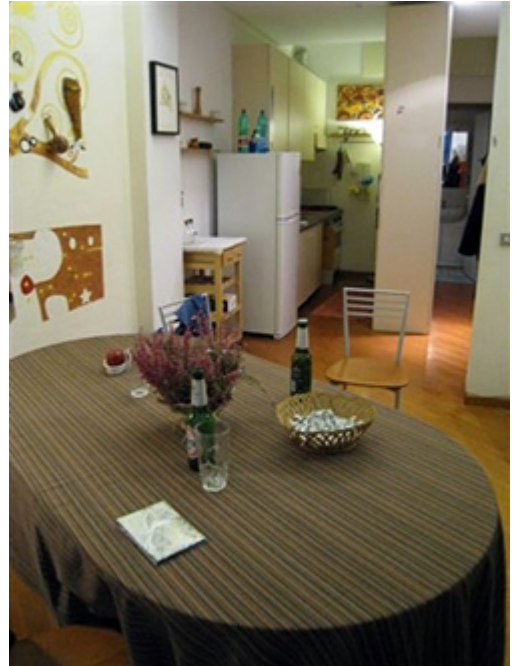


# Genovan residenssi

Taidetoimikunta luopui vuoden 2009 lopussa Arenys de Marin taiteilija-asunnosta Espanjassa, koska rakennuksen kunto on heikohko, ja lämmitysongelmien takia paikkaa ei ollut mahdollista käyttää vuoden kahtena kuukautena, käytännössä kolmena. Asunto oli Satakunnan taidetoimikunnan käytössä monia vuosia, ja siksi haluttiin etsiä uudenlaisia tuulia taiteenedistämiseen ulkomailla.

Satakunnan taidetoimikunnalla on yhteys Genovassa toimivaan matkatoimisto Mappa Stellareen, jonka henkilökunnan puoleen (Lotta Helén, +39 010 42173 tai 003901042173) voi **hätätapauksissa** kääntyä.

Mappa Stellare ei ole toimikunnalle matkatoimisto, vaan yhteistyökumppani, jonka kanssa on sovittu joistakin käytännön asioista, kuten mm. siitä, että toimistolla on asunnon vara-avain. Sen käytöstä peritään avaimenhaltijan esittämä korvaus.



PS. Kun soitat Suomeen, ota ensin +358, sitten numero, jonka alussa oleva nolla jää pois.

600 000 asukkaan Genova on Italian kiinnostavista kaupungeista yksi ([lue artikkeli Genovasta](#), Satakunnan Kansa 8.6.2011). Kuvantekijöille siellä on otollinen valo, minkä lisäksi Genova on teatterikaupunki ja kaupunkisuunnittelullisesti kiehtova. Genovalla on Euroopan suurin keskiaikainen keskusta, ja näkemisen arvoista arkkitehtuuria on lisäksi varsinkin Unescon suojeleman Garibaldi-kadun varsilla.

Taidetoimikunnan vierashuoneisto sijaitsee kaupungin ehdottomassa ytimessä, keskeisen Piazza de Ferrarin vieressä Piazza delle Erben kupeessa. Tilaa kaksiossa on 53 neliötä, ja näkymät hissittömän talon viidennestä kerroksesta, osoitteesta Salita del Prione 14, ovat hyvät.

Genovan molemmilta rautatieasemilta, Stazione Principeltä ja Brignolelta, perille on pari kilometriä. Principeltä lähtevän metron yksi asema on Piazza de Ferrari, joka siis on aivan asuntomme nurkalla.



Genovaan pääsee lentämällä useita reittejä:

1. Lufthansa lentää Münchenin kautta suoraan Genovaan.
2. Air France lentää Pariisin kautta suoraan Genovaan.
3. Tampereen naapurista Pirkkalasta Ryan Air lentää Bergamoon, josta on junalla vajaa tunti Milanoon ja sieltä alle kahden tunnin junamatka Genovaan.
4. Finnair lentää Helsingistä Nizzaan, josta pääsee junalla kätevästi Genovaan.
5. Finnair lentää Helsingistä Milanoon, josta pääsee Malpensen lentokenttäbussilla rautatieasemalle ja sieltä junalla Genovaan.

Malpensasta on myös suora bussiyhteys Genovaan. Busseja lähtee päivässä tosin vain yksi (tähän asti se on lähtenyt kello 12.30 ja Stazione Principeltä kentälle aamulla 6.05, mutta ajat kannattaa tarkistaa. Italialaiseen tapaan ilmoitetuissa ajoissa voi olla muutenkin hiukan heittoa).

## METRO

Genovassa on toistaiseksi vasta yksi toimiva metrolinja (yhteensä 6 pysäkinväliä), mutta rakenteilla on useita uusia asemia/linjoja, joita ollaan avaamassa kohdakkoin. Yksittäisen metrolipun hinta on 70 senttiä.

Saavuttaessa Milanosta Genovaan junalla kannattaa jäädä pois Stazione Principe -asemalla, mikäli haluaa päästä julkisilla kulkuneuvoilla mahdollisimman lähelle residenssiä. Metrolla pääsee Pincipeltä kätevästi De Ferrari -aukiolle, josta vuorostaan on vain parin korttelin matka asunnolle. Brignonelta on reipas kävelymatka, ja matkalaukkujen vetäminen perässä sujuu alkumatkasta hyvin laatoitettuja kulkuteitä pitkin.



## RAVINTOLAVINKKEJÄ

Principe-aseman lähellä on kaksi hyvää paikallista ravintolaa, erittäin edullinen "kansanravintola" Ristorante Cucina-Casalinga da Mario (osoite: Salita S. Paolo, 28R) sekä selvästi kalliimpi Ristorante Lupo (os: Vico delle Monachette 20)

Taiteilija-asunnon kotiaukion Piazza delle Erben kulmalla on Bar Gradisca, jonka 90 senttiä (alkuvuonna 2010) maksava espresso kestää vertailun minkä tahansa kahvilan vastavaan.

Kun lähdet Bar Gradiscasta suoraan eteenpäin niin että asunto jää selän taaksen, päädyt Via San Bernardolle. Sen varrella numerossa 70 on Ristorante Pizzeria La Mama, jonka puu-uunipitsat ovat maukkaita. Genovalaisittain kannattaa maistaa Pizza Genovesea eli perunapitsaa taikka pestopitsaa.

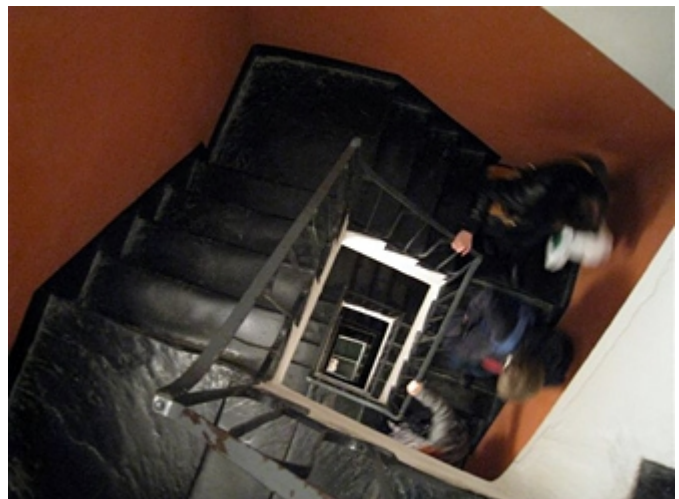
Residenssiä vastapäätä on halpa ja erittäin suosittu pizzeria (osoite: Vico dei Biscotti 4)

Koska italialainen menu on monipuolinen ja hinnat vaihtelevat paljonkin, kannattaa tehdä ennakkoluulottomasti omia kokeiluja - ja merkitä havainnot asunnossa olevaan vieraskirjaan. Mikäli haluat vaihteeksi jotain muuta kuin italialaista, niin lähellä residenssiä on esimerkiksi keskihintainen indonesialainen ravintola Borobudur (os: Via Canneto il Lungo, 8r), jossa myös esitetään joka ilta traditionaalista indonesialaista tanssia.

## MITEN OLLA JA ELELLÄ

Alla asumiseen liittyviä ohjeita. Niitä on syytä noudattaa tarkoin. Katso ohjeita myös aunnossa olevasta vieraskirjasta.

**Taiteilija-asunto on tarkoitettu taiteilijoille. Mikäli hakija on aikeissa ottaa mukaan seuralaisen, se pitää ehdottomasti ilmetä asuntoon haettaessa. Taidetoimikunta on velvollinen ilmoittamaan tarvittavat tiedot jokaisesta**



asunnon käyttäjästä Genovan poliisilaitokselle ja vuokranantajallemme, mitä varten on erillinen, täytettävä lomake. Perheasunto ei taiteen edistämisvaroin ylläpidettävä residenssi ole.

**TOIVOMME OLEMAAN SÄÄSTÄVÄISIÄ SÄHKÖN KÄYTÖSSÄ. SÄHKÖ ON ITALIASSA NELJÄ KERTAA KALLIIMPAA KUIN SUOMESSA!**

## KAASU

Pääkytkin löytyy olohuoneesta, ikkunan alla olevasta kaapista.

Kun kaasuvipu on poikittain => hana KIINNI

Kun kaasuvipu on pystysuoraan => hana AUKI

Turvallisuussyistä muista sulkea kaasu **AINA** yöksi (ja tietenkin poistuessasi asunnosta)!

Huom! Pidä kaapin avain paikallaan, avainta ei saa kadottaa eikä ottaa mukaan!

## HUONEISTON JA VESIJOHTOVEDEN LÄMMITYS

Kaasun pääkytkimen tulee olla kytkettynä auki-asentoon. Lämmityslaitte löytyy kylpyhuoneen kaapista. Se kytketään päälle mustasta, neliönmuotoisesta napista. Kytkimessä on kaksi asentoa:

- 1) kesäaika => nappula vasemmalle (vain vesi lämpenee)
- 2) talviaika => nappula oikealle (sekä vesi että asunto lämpenevät)



Paneelissa on myös kolme pientä valoa. Vihreä ja keltainen valo jäävät palamaan veden lämmentyäkkin. Punainen valo kertoo virhetilasta, jonka saa korjattua painamalla merkkivalojen oikealla puolella olevaa pientä mustaa nappulaa. Lämpötilaa voi säädellä ympyränmuotoisesta säätimestä. Mittareista oikeanpuoleinen ilmaisee lämpötilan ja vasemmanpuoleinen paineen.

Lämpötilaa voi säätää makuuhuoneessa - + . Lisäksi toinen nappuloista näyttää painettaessa senhetkisen lämpötilan sisällä ja toinen ulkona.

## KAASUHELLA

Kaasun pääkytkimen tulee olla kytkettynä auki-asentoon. Hellan oma kaasuhana löytyy tiskipöydän alla olevasta kaapista. Hana on auki, kun **KELTAINEN** vipu on käännettynä eteenpäin kohti kääntäjää. Hana suljetaan käännettäessä vipu viistoon vasemmalle.

Hellan levyillä on omat vipunsa, joita tulee levyä sytyttäessä samanaikaisesti painaa ja kääntää vastapäivään. Mikäli tuli ei syty automaattisesti, pitää käyttää tulitikkuja.

Hellan yläpuolella on liesituuletin. Kaasuhellaa käytettäessä on varottava liian isoja liekkejä!

**Huom!** Hellan oma kaasuhana pidetään auki vain ruuanlaiton aikana!

## SÄHKÖN PÄÄKATKAISIN

löytyy eteisestä ovipuhelimen vierestä. Pääkytkimeen tarvitsee kajota ainoastaan oikosulun jälkeen, jolloin se kytketään uudelleen päälle.

## OVIPUHELIN

Mikäli puhelin hälyttää, kuulet puheen nostamalla kuulokkeen. Kun haluat, että puheesi kuuluu alas, paina puhuessasi puhelimen oikealla alhaalla olevaa kolmiota. Mikäli haluat päästää pyrkijän sisään, paina puhelimen yläosan eli kuulokkeen alla olevaa avaimen muotoista painiketta.



## OVISTA

Alaovesta pääset ulos painamalla oven vasemmalla puolella seinässä olevaa pientä painiketta ja vetämällä oven auki. Ovi aukeaa siis sisäänpäin. Tullessasi sisään käytät pienempää avainta, jota ei ole syytä työntää aivan syvälle lukkopesään. Hienosäätöön oppii kyllä nopeasti.

## JÄÄKAAPPI

Jääkaapin sähkökytkin löytyy keittiön seinästä, tiskipöydän yläpuolelta. Tiskipöydän alakaapissa on töpseli, joka pannaan pistorasiaan. Otetaan pois lähdetessä. Jääkaappipakastin sammutetaan ja sulatetaan lähdetessä asunnosta pois - kaapin ovet auki jättäen.

## SÄHKÖUUNI

Toimii omalla sähköllä. Ei tarvitse erikseen kytkeä päälle.

## PESUKONE

Virtakytkin on oikealla, pesukoneen yläpuolella - vasen nappula. Oikeanpuoleinen nappula eli vedenpaine saa olla aina kytkettynä päälle. Pesukoneen takaa löytyy tarvittaessa hana pesukoneen veden sulkemiseen. Pesukoneeseen kertyvä kalkki on hyvä poistaa pari kertaa vuodessa sitruunahapolla, jota löytyy kylpyhuoneesta. Kalkki on viimeksi poistettu huhtikuun alussa 2010.

## SIIVOUSVÄLINEET

kuten imuri, silitysrauta ja -lauta löytyvät kylpyhuoneesta pesukoneen vierestä. Residenssiasukkaat hankkivat tarpeen mukaan itse lisää siivousaineita/-tarvikkeita ja luonnollisesti myös wc-paperia seuraavaa asukasta varten. Residenssissä oleskelun idea on tässä sama kuin Lapin eräkämpillä: pidä huoli siitä, että seuraava asukas ei jää pulaan.



Taiteilija-asunto pidetään hyvässä kunnossa ja jätetään seuraaville vieraille asiallisesti siivottuna. Katso ohjeet asunnossa olevan vieraskirjan takaa. Toivomme hyödyllistä ja viihtyisää oleskeluaikaa Genovassa.

## ROSKISTA

Jäteasiat ovat asunnon ulko-ovea vastapäätä. Roskat lajitellaan seuraavasti: muovit ja tölkit erikseen (plastica e lattine), lasit (vetro) ja muut.

## MOKKULAN SIM-KORTTI

Italiaan matkaavien kannattaa ostaa kannettavan tietokoneen makkulaan paikalliselta operaattorilta "prepaid internet acces" -simkortti. Niitä myy ainakin TIM-puhelinyhtiö. Laskut eivät pääse yllättämään. Toisin voisi käydä, jos käyttäisi kotimaisten operaattoreiden yhteyksiä Italiassa. Esimerkiksi kortti, jolla on sata tuntia, on voimassa kuukauden. Huhtikuussa 2010 kortin hinta oli 20 euroa. Pienempiäkin tuntimääriä voi ostaa, jolloin hintakin on huokeampi. TIMin liike on Via XX Settembren vasemmalla puolella, kun lähdetään Piazza de Ferrarilta.

Kokemusten mukaan makkula toimii hyvin. Kaikki sähköposteihin liittyvät lähettäjätiedot ym., jotka pitää muuttaa s-postiasetuksiin, löytyvät helposti TIMin nettisivuilta. TIM-myymän henkilökunnaltakin saa tarvittaessa apua.

## KÄYTTÖSOPIMUS

Allekirjoittamalla residenssin käyttö sopimuksen asukas sitoutuu noudattamaan huoneentaulun ohjeita.

### ASUKAS

- KORVAA RESIDENSILLE AIHEUTTAMANSÄ VAHINGOT
- PITÄÄ HUOLEN AVAIMISTA
- PITÄÄ ASUNNON PUHTAANA JA TOIMII OHJEISTUKSEN MUKAAN
- NOUDATTAÄ KERROSTALOASUMISEN YLEISIÄ SÄÄNTÖJÄ
  - VÄLTÄÄ LIALLISTA ÄÄNENKÄYTTÖÄ
  - EI TUPAKOI RESIDENSSESSÄ
- EI MAJOITA RESIDENSSEIN ULKOPUOLISIA. MAJOITUSOIKEUS ON VAIN NIILLÄ, JOISTA ON TAIDETOIMIKUNNAN TOIMISTON KANSSA SOVITTU.

**Genovan taiteilija-asuntomme käyttäjiltä edellytetään Italian terrorismia ehkäisevään lakiin liittyen ilmoitusta Genovan poliisilaitokselle jo vuorokaudenkin oleskelusta. Ilmoitus on tehtävä niin, että se on paikallisella poliisilla viimeistään 48 tuntia ennen oleskelun alkamista.**

**Tätä varten residenssimme vierailijat täyttävät hyvissä ajoin lomakkeen, joka toimitetaan taidetoimikunnan toimistosta määrääjassa poliisille pääsihteerin allekirjoittamana.**

**Lomakkeessa vaadittavat tiedot:**

- Etunimet, sukunimi
- Syntymäaika
- Syntymäpaikka
- Syntymämaa
- Kansallisuus

- Kotikaupunki
- Henkilökortin tyyppi esim. passi
- Henkilökortin numero
- Kuka/mikä taho myöntänyt henkilökortin
- Myöntämispäivä

## LÄHTIJÄN HUONEENTAULU

### Tarkista:

- Suljitko kaasun pääkytkimen?
- Sammutitko jääkaappipakastimen ja sulatit pakastimen?
- Jätitkö jääkaapin ja pakastimen auki?
- Jätitkö siivous- ja pesuaineita sekä WC-paperia seuraaville?
- Ethän jättänyt jälkeesi ruokia jääkaappiin tai pöydille?
- Muistitko viedä kaikki roskat lajiteltuina?
- Tiskasitko astiat ja siivositko asunnon?
- Tyhjensitkö kahvinkeitin?
- Siivositko myös kylpyhuoneen?

## TAIDEAKATEMIAN TILAT JA VÄLINEET KÄYTETTÄVISSÄ

Ulkomaiset taiteilijat voivat käyttää Genovan Taideakatemia saleja ja työtiloja sekä akatemian välineitä. Yleensä tilat ovat käytettävissä torstaisin, perjantaisin ja lauantaisin (paitsi vuosilomien aikana).

Akatemiassa on myös käytettävissä oleva ateljeesali, johon mahtuu kaksi taiteilijaa kerrallaan. Taideakatemia ei peri vuokraa, mutta ns. opiskelijavakuutus on pakollinen. Laki vaatii oppilaitokselta, että vakuutus on voimassa kaikilta työtilan käyttäjiltä.

Vakuutusmaksu sisältää mahdolliset tapaturmat ja myös vahingot akatemian välineille ja tiloille. Maksu on 250 euroa kuukaudessa hengeltä. Se maksetaan suoraan oppilaitokseen sieltä saatavien ohjeiden mukaan, samalla kun ennen tilojen käyttöönottoa allekirjoitetaan akatemian sihteeristössä asianmukainen lomake, minkä jälkeen vakuutus astuu voimaan.

Tilojen käytöstä on sovittava akatemian sihteeristön kanssa. Osoite on Piazza de Ferrari, Accademia Ligustica dei Belli Arti, 1 kerros. Siellä yhteyshenkilöt ovat joko Elisabetta Trucco, 0106053428, info@accademialigustica.it tai elitrucco@yahoo.it taikka Maria Di Santo, 0106053425, Amministrazione@accademialigustica.it

Molemmille faksi: 0106053425. Autamme mielellämme yhteydenotossa.

**ALLA TIETOJA GENOVAN TEATTEREISTA, MUSEOISTA JA MUSIIKKIELÄMÄSTÄ.  
KANNATTAA TUTUSTUA ETUKÄTEEN KIINNOSTAVIEN KOHTEIDEN WWW-SIVUIHIN.**

## **Genovan teattereita**

**POLITEAMA GENOVA** <http://www.politeamagenovese.it/index.php>

Teatro e Botteghino (Teatteri ja lipputoimisto):

Via Bacigalupo 2, 16122 Genova  
Telefono 010 8393589  
Fax 010 872254  
botteghino@politeamagenovese.it

Uffici Organizzativi (Toimistot):

Via Palestro 10/8, 16121 Genova  
Telefono 010 8311456  
Fax 010 8461053  
info@politeamagenovese.it

**TEATRO STABILE DI GENOVA** <http://www.teatrostabilegenova.it/home.asp>

Piazza Borgo Pila 42  
16129 Genova  
tel. +3901053421  
fax +390105342510  
a.nano@teatrostabilegenova.it

SCUOLA DI RECITAZIONE DEL TEATRO STABILE DI GENOVA

(Teatro Stabile (vakainainen teatteri) di Genova lausuntakoulu)  
Corso Buenos Aires 8/1 Corpo basso B di Corte Lambruschini  
16129 Genova  
tel. +39 010 5342 212/255; fax + 39 010 5342514;  
email [scuola.recitazione@teatrostabilegenova.it](mailto:scuola.recitazione@teatrostabilegenova.it)  
La segreteria è aperta dal lunedì al venerdì dalle 9 alle 15  
(Kanslia avoinna maanantaista perjantaihin klo 9-15)

**FONDAZIONE LUZZATI – TEATRO DELLA TOSSE - ONLUS**

**Kokeileva vierailuteatteri**

<http://www.teatrodellatosse.it/index.asp>

Piazza Renato Negri 6/2  
16123 Genova (GE)  
tel. 0102487011  
fax 010261488  
Botteghino (Lipunmyynti) tel. 0102470793  
e-mail: [info@teatrodellatosse.it](mailto:info@teatrodellatosse.it)

**FONDAZIONE TEATRO CARLO FELICE** <http://www.carlofelice.it/>

Passo Eugenio Montale, 4  
16121 Genova  
Tel 0105381.1  
Fax 0105381.363  
Ufficio Stampa Tel. 0105381223/54  
Comunicazione Tel. 0105381224/5/6  
[webmaster@carlofelice.it](mailto:webmaster@carlofelice.it)

**TEATRO RINA E GILBERTO GOVI** <http://www.teatrogovi.it/>

Via P. Pastorino 23R  
16162 Genova-Bolzaneto  
Tel. e Fax: 010-7404707  
[www.teatrogovi.it](http://www.teatrogovi.it)

**FONDAZIONE TEATRO DELL'ARCHIVOLTO** <http://www.archivolto.it/>

Piazza Modena 3 16149 Genova  
tel: 010.6592.1  
fax: 010.6592.224  
[teatro@archivolto.it](mailto:teatro@archivolto.it)

Informazioni al pubblico

telefono: 010.6592.220  
[promo@archivolto.it](mailto:promo@archivolto.it)

**TEATRO DELLA GIOVENTU'** <http://www.teatrodellagioventu.it/>

Nuorisoteatteri  
Teatro e Botteghino  
(dal martedì al sabato dalle 16.30 alle 19 la domenica dalle 15.00  
alle 18.30 e durante gli spettacoli)  
Lipunmyynti ti-la 16.30-19, su 15-18.30 ja esitysten aikana  
Via Cesarea 16, 16121 Genova  
Telefono 010 8936326  
Fax 010 5848721  
[biglietteria@teatrodellagioventu.it](mailto:biglietteria@teatrodellagioventu.it)

Uffici Organizzativi

(dal lunedì al venerdì dalle 9,00 alle 13,00 e dalle 14,00 alle 19,00)  
Toimisto ma-pe 9-13 ja 14-19  
Via Macaggi 92 ar, 16121 Genova  
Telefono 010 5451393  
Fax 010 5848721  
[info@teatrodellagioventu.it](mailto:info@teatrodellagioventu.it)

**TEATRO GARAGE** <http://www.teatrogarage.it/>

Via F. Casoni 5/3 b - 16143 Genova  
tel. e fax 010.51.14.47  
tel. 010.899.49.76  
Informazioni [info@teatrogarage.it](mailto:info@teatrogarage.it)  
Direzione artistica e programmazione [lorenzocosta@teatrogarage.it](mailto:lorenzocosta@teatrogarage.it)  
Coordinamento e didattica [mgtirasso@teatrogarage.it](mailto:mgtirasso@teatrogarage.it)

**VAILLANT PALACE**

Lungomare Canepa, 155  
16149 Genova  
tel: 010-6422264  
fax: 010-6428728  
Responsabile Operativo:  
MARINA D'AGNANO  
[m.dagnano@vaillantpalace.it](mailto:m.dagnano@vaillantpalace.it)

Amministrazione:

EMANUELA ANTOGNETTI  
[e.antognelli@vaillantpalace.it](mailto:e.antognelli@vaillantpalace.it)

Area Tecnica - Biglietteria :

SERENA COPPOLINO  
[s.coppolino@vaillantpalace.it](mailto:s.coppolino@vaillantpalace.it)

Informazioni:  
[infogenova@vaillantpalace.it](mailto:infogenova@vaillantpalace.it)

## Genovan museoita

Kaikki museot löytyvät osoitteesta [www.museidigenova.it](http://www.museidigenova.it)

### **MUSEI DI STRADA NUOVA: Palazzo Rosso, Palazzo Bianco, Palazzo Tursi**

Palazzo Rosso  
Via Garibaldi, 18 - 16124 Genova  
Tel. 010 5574972  
fax 010 5574973  
[museidistradanuova@comune.genova.it](mailto:museidistradanuova@comune.genova.it)

Palazzo Bianco e Palazzo Tursi  
Via Garibaldi, 11 - 16124 Genova  
tel. 010 5572193  
fax 010 5572269  
[museidistradanuova@comune.genova.it](mailto:museidistradanuova@comune.genova.it)

### **CASTELLO D'ALBERTIS (Museo delle culture del mondo)**

**Maailmankulttuurin museo**  
Corso Dogali 18 - 16136 Genova  
Tel. 010 2723820 - 010 2723464  
fax 010 2721456  
[castellodalbertis@comune.genova.it](mailto:castellodalbertis@comune.genova.it)  
[castellodalbertis@solidarietaelavoro.it](mailto:castellodalbertis@solidarietaelavoro.it)  
Direttore: [mcdepalma@comune.genova.it](mailto:mcdepalma@comune.genova.it)

### **VILLA CROCE (Museo d'arte contemporanea)**

**Nykytaidetta**  
Via J. Ruffini, 3 - 16128 Genova  
Tel. +39 010 580069 / 585772  
fax +39 010 532482  
[museocroce@comune.genova.it](mailto:museocroce@comune.genova.it)  
[staffmostre@comune.genova.it](mailto:staffmostre@comune.genova.it)  
Direttrice: [ssolimano@comune.genova.it](mailto:ssolimano@comune.genova.it)

### **MUSEO DI SANT'AGOSTINO**

Piazza Sarzano, 35 R - 16128 Genova  
Tel. 010 2511263  
fax 010 2464516  
[museosagostino@comune.genova.it](mailto:museosagostino@comune.genova.it)

### **MUSEO D'ARTE ORIENTALE EDOARDO CHIOSSONE**

**Itämaista taidetta**  
Villetta Di Negro - Piazzale Mazzini, 4 - 16122 Genova  
Tel. 010 - 542285  
fax 010 - 580526

e-mail: [museochiossone@comune.genova.it](mailto:museochiossone@comune.genova.it)

Responsabile: [dfailla@comune.genova.it](mailto:dfailla@comune.genova.it)

**MUSEO CIVICO DI STORIA NATURALE GIACOMO DORIA**

Via Brigata Liguria 9 - 16121 Genova

Tel. 010 564567 - 010 582171

fax 010 566319

[museodoria@comune.genova.it](mailto:museodoria@comune.genova.it)

Direttore: [rpoggi@comune.genova.it](mailto:rpoggi@comune.genova.it)

**MUSEO DEL RISORGIMENTO (Istituto Mazziniano)**

**Italian yhdistymisen museo**

Via Lomellini 11 - 16124 Genova

Tel. 010 2465843

fax 010 2541545

[museorisorgimento@comune.genova.it](mailto:museorisorgimento@comune.genova.it)

[raffaellaponte@comune.genova.it](mailto:raffaellaponte@comune.genova.it)

**MUSEO DEL TESORO DELLA CATTEDRALE DI SAN LORENZO**

**San Lorenzon katedraalin aarremuseo**

Cattedrale, Piazza San Lorenzo - 16123 Genova

Tel. 010 2471831

fax 010 5574701

[museotesorogenova@libero.it](mailto:museotesorogenova@libero.it)

**GALLERIA D'ARTE MODERNA**

Villa Saluzzo Serra