

Berliinin residenssi

Satakunnan taidetoimikunnan taiteilija-asunto Berliinissä on Weddingin kaupunginosassa osoitteessa Liebenwalder Strasse 34a. 66 neliön asunnossa on kaksi makuuhuonetta, keittiö, kylpyhuone ja eteinen.

Makuuhuoneista ja parvekkeelta on erinomainen näkymä kadulle. Keittiön ikkuna antaa sisäpihalle. Asunto sijaitsee Seestrassen, Leopoldplatzin ja Nauener Platzin metroasemien likeisyydessä, pohjoisen suuntaan keskeiseltä Friedrichstrasselta, jolta "kotiasemalle" ajaa metrolla muutamassa minuutissa.

Talo on tavallinen, vuonna 1910 rakennettu ja peruskorjattu viisikerroksinen asuinrakennus. Satakunnan taidetoimikunnan huoneisto sijaitsee saksalaisittain ilmaistuna ensimmäisessä kerroksessa, suomalaisen käsityksen mukaan toisessa.

Toimikunta vaihtoi kolme vuotta sitten pitkäaikaisen Prahan työssijän Berliiniin siksi, että Euroopan keskeisenä taidekaupunkina Berliini tarjoaa innostavan ilmapiirin sekä koko kirjavan taidekentän uusimpia virtauksia näyttelyistä ja elokuvasta muihin esittäviin taiteisiin.

Residenssivieraille on lisäksi tarjolla runsaasti edullisia, hyvin varusteltuja työskentelytiloja. Berliini onkin kuvantekijälle ihanteellinen paikka työskentelyyn innostavassa ja uudenaikaisessa ilmapiirissä. Tottahan taiteilija-asunto on tarkoitettu myös muiden taiteenalojen edustajille.

Taidetoimikunta suosii pitkäkököä oleskeluja, koska erityisesti Berliinin-residenssiin pyrkivien toivotaan käyttävän hyväkseen kaupungin lukuisia työskentelytiloja - luonnollisesti silloin kun työskentelytiloja edellyttää. Tapoja saada residenssijastaan irti innoketta omaan työhönsä on tietenkin monia. Vapaamuotoisia hakemuksia otetaan vastaan pitkin vuotta. Toimikunta panee painoa hyvälle matka- tai työsuunnitelmalle, koska tavoitteena on se, että oleskelu edistää satakuntalaista taide-elämää. On siis syytä miettiä perusteellisesti, mitä lisäarvoa residenssi voisi tuoda omalle työlle.

Vaihtoehtojen Berliinissä kannattaa pysyä selvillä vallankin Saksan Suomi -Instituutin toiminnasta. Sen pätevä henkilökunta on oikeasti kiinnostunut tekemisistäsi ja on sinulle niin halutessasi monin tavoin hyödyksi. Mikäli olet ajatellut näyttelyn tms. tilaisuuden pitämistä Berliinissä tai ylipäätään jossain muussa Saksan kaupungissa tai saksaa puhuvassa maassa, instituuttiin kannattaa olla yhteydessä jo hyvissä ajoin ennen matkaa, sopia tapaaminen ja varautua myös esimerkiksi asianmukaisella portfoliolla.

Residenssiin tulevat säännöllisesti instituutin esitteet ja muut uutiset. Samalla kun käyt tyhjentämässä postilaatikkoa, katso tarkalla silmällä tämän yhteistyökumppanin lähettämä aineisto.

Neuvoja ja ohjeita Berliinin taiteilija-asunnon käyttäjälle

Oma residenssi kultan kallis

Seuraavassa on osviittoja ja neuvoja residenssin asukkaille. Toivomme ja myös uskomme, että viihdyt tässä Satakunnan taidetoimikunnan vuokraamassa asunnossa ja että siinä viettämäsi aika on virkistykseksi ja hyödyksi taiteenteollesi.

Residenssissä oleskelu on maksutonta, lukuun ottamatta vuodevaatteiden pesulamaksua sekä asuntoon hankittavaa täydennystä seuraaville asukkaille. Residenssin käyttäjältä edellytetään, että hänen jäljiltään asuntoon jää puhtaanapitoon liittyviä perustarvikkeita, joista niin ikään jäljempänä.

Taiteilija-asunnon vuokratulot sähkö-, vesi- ja muine maksuineen otetaan taidetoimikunnan taiteenedistämisvaroista, joista on otettu myös asunnon kalustamiseen ja muihin tarvikkeisiin menneet kulut. Residenssin ylläpito on yksi taiteen tukimuoto, josta vuosittain nauttii moni satakuntalainen. Kelpoisuudesta on erikseen säädetty kriteerit, jotka löytyvät toimikunnan nettisivujen Residenssit-kohdasta.

Näiden opastusten lisäksi sinun on syytä lukea huolellisesti lopussa oleva huoneentaulu, johon kirjattujen veloitteiden noudattaminen takaa sekä itsellesi että sinun jälkeesi tuleville asukkaille edellytykset saada residenssioleskelusta irti mahdollisimman paljon.

Ajatuksena on, että asunto on residenssiaikasi ikään kuin oma, hyvin hoidettu kotisi, jollaisena luovutat sen seuraaville käyttäjille.



Tegelin lentokentältä pääsee taiteilija-asuntoon kätevästi taksilla. Hinta on vaihdellut 12:n ja 14:n euron välillä. Osoite on Liebenwalder Strasse 34a. On tärkeätä mainita myös Wedding, kaupunginosa, koska Berliinissä on toinenkin Liebenwalder Strasse. Kannattaa varata käteistä, sillä kaikki taksit eivät hyväksy luottokorttia.

Kun tarvitset taksia muulloin, valitse numero 030-443322, 030-261026, 030-251025 tai 030-210202.

Esimerkiksi Visa-kortti ei ole Saksassa niin yleinen kuin Suomessa. Master Card on yleisempi. Ellet onnistu nostamaan automaattista Visallasi rahaa, niin mm. Friedrichstrassen aseman ReiseBankissa sinua palvelee. Henkilöllisyys pitää tietenkin todistaa. Pankki on joka päivä auki klo 20:een asti.

NYT OLET RESIDENSsin OVELLA

Alaovesta (summerin nimien seasta voit vielä varmistukseksi havaita nimen Satakunta) pääset sisään oranssipäisellä avaimella. Huoneisto sijaitsee toisessa kerroksessa (saksalaisittain ilmaistuna ensimmäisessä) heti oikealla, ja myös ovenpielen ovikellossa lukee Satakunta. Tästä huoneiston ovesta pääset sisään seuraavasti: avaa ENSIN ylempi turvalukko violettipäisellä avaimella kiertämällä sitä lukossa vasemmalta oikealle kaksi kertaa, vasta sen jälkeen kierrä vihreäpäistä avainta alemmassa lukossa päinvastaiseen suuntaan, kunnes ovi aukeaa.

Mikäli kadotat avainnippusi, uusien avainten teettäminen ei esimerkiksi viikonlopulla onnistu. Se ei myöskään ole ilmaista. Teettämiseen tarvitset lisäksi vara-avaimet. Vara-avaimet ovat likeisessä Laine-Artissa, osoitteessa Liebenwalder Strasse 39, D - 13374 Berlin. Tilan haltijat ovat Teppo Jokinen (puh. +49 (0)30 45027854) ja Jaakko Laine (+49 (0)30 45027795), sähköposti info@laine-art.com Heiltä voi kysellä neuvoja myös yhteyksien luomisessa Berliinin taidetoimijoihin jne. Toimikunnan yhdyshenkilöinä ovat myös Jorma Huusko ja Marja-Liisa Skibba. Jorman tavoittaa numerosta (+491) 629035350, Marja-Liisan numeroista 6635233 ja 0172 4965371.

Vara-avaimet ovat myös Suomi-Instituutissa, osoitteessa Georgenstrasse 24, Friedrichstrassen asemaa vastapäätä, puhelinnumero 520026010, josta avaimet saa lainaksi henkilöllisyytensä esittämällä. Lainatut avaimet palautetaan instituuttiin heti ensi tilassa. Instituutti on avoinna ma 10-17, ti-to 11-19 ja pe 9-15.

Instituutti on paikka, jossa kannattaa käydä. Siellä on usein näyttelyjä ja muuta ohjelmaa. Piipahda terassilla katsomassa lavialaisen Pertti Mäkisen Yövieras-veistosta, jonka hän viimeisteli yhdessä

kollegansa Tapio Kettusen kanssa Berliinissä maaliskuussa 2008, jolloin he olivat majoittuneina residenssiimme.

Instituutin väki on palveluhenkistä ja on varta vasten kutsunut satakuntalaisia taiteilijoita ja kulttuuriväkeä tutustumaan tiloihinsa. Instituutista tarjotaan auliisti apua myös näyttelyn järjestelyihin jne. liittyvissä kysymyksissä. Kulttuurivastaava on Terhi Jääskinen, puhelin 520 02 60 14, johtaja Anna-Maija Mertens, puhelin +49-30-520 02 60 12, matkapuhelin 0171-210 34 66 ja hänen assistenttinsa Suvi Wartiovaara, puhelin 520 02 60 13.

Vara-avainten saanti välittömästi lainaksi ei välttämättä ole itsestäänselvyys, joten avaimista on syytä senkin takia pitää visusti huoli. Koska ulko-oven avain on lisäksi ns. poliisiavain, sen teettäminen vaatii oman lupansa.

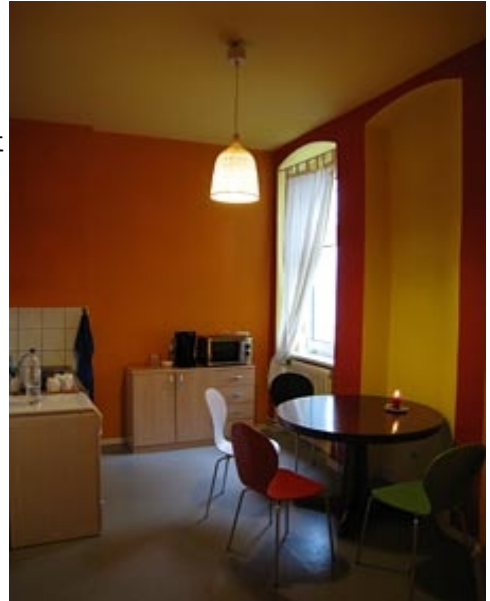
OLET JO YLITTÄNYT KYNNYKSEN

Kun asunto on voinut olla hetken käyttämättä, hanoista on syytä valuttaa vettä, jotta mahdolliset kuivuneista vesilukoista johtuvat hajut poistuisivat. Jääkaappi kytketään päälle työntämällä töpseli seinään.

Lähtiessäsi residenssistä kotimatkalle kytke jääkaappi pois päältä ja huolehdi siitä, että ovi jää raolleen – esimerkiksi pyyheliinan avulla. Myös mikroaaltouunin ja kahvinkeitTIMEN töpseli irrotetaan pistorasiasta paloturvallisuussyistä.

Taiteilija-asunnossa on pesukone. Kylpyhuonetilassa on kokoonpantava kuivausteline ja pesupulveria. Muista jättää pesujauhetta seuraavalle vieraalle.

Pesulaakin voi käyttää. Yksi vaihtoehto on Amsterdamer Strassella ja Müllerstrassella, residenssin välittömässä tuntumassa. Togo Strassen itsepalvelupesula on hyvä vaihtoehto. Pesulaan kuljetaan Müllerstrassen metroaseman ohi sillan yli ja käännyttään Seestrasselle vasemmalle, jonka toinen poikkikatu on Togo Staresse. Koneellinen maksaa 4.50 €, kuivaus 2 €. Pulveri, 0,50 €, on ostettavissa niin ikään pesulasta.



OLENNAISTA ON, ETTÄ KUKIN PESEE/PESETTÄÄ OMAT PYYKKINSÄ.

Huoneisto siivotaan sieltä lähdeettäessä. Lattiat imuroidaan ja pyyhitään kostealla rievulla. Pölyt pyyhitään. Oma pieni pyyhe lähtöpäivän tarpeisiin on järkevää ottaa mukaan.

Patjat imuroidaan. Kylpyhuoneen amme, WC-tuoli ja käsienpesuallas pestään, samoin lattia. Siivousvälineitä säilytetään keittiössä.

Roskat lajitellaan: keittiön pikkuämpäriin biojätteet, isompaan yleisroskat, pullot ja lasitölkit sekä paperit ja pahvit erikseen. Kaikki viedään sisäpihan roska- ja jätesäilöihin, joissa on merkinnät, mitä mihinkin säilöön kuuluu. Mm. lasit erotellaan valkoisiin ja kirjaviin (weiss ja bunt).

ÄLÄ LÄHDE SISÄPIHAAN ILMAN AVAIMIA, SILLÄ OVI SULKEUTUU PERÄSSÄSI!

Residenssissä noudatetaan samaa periaatetta kuin eräkämpissä: seuraavalle tulijalle varataan wc-paperia ja nestesaippuaa, loppuneiden tai loppumassa olevien tiski-, yleis-, WC- ja pyykinpesuaineiden tilalle uudet pullot/pakkaukset. Samoin käytettyjen lamppujen tilalle uudet. Pidä huolta, että imurin pölypusseja on saatavilla. Varalamppuja on keittiökaapissa. Osta uusia käyttämiesi tilalle.

PIDÄ SUIHKUVERHO KIINNI KÄYDESSÄSI SUIHKUSSA/KYLVYSSÄ. MUUTEN VESI VALUU LATTIALLE AIHEUTTAEN KOSTEUSVAURIOITA.

MIKÄLI VETTÄ KAIKESTA HUOLIMATTA PÄÄSEE VALUMAAN LATTIALLE, ON KYLPYHUONEEN LATTIA EHDOTTOMASTI KUIVATTAVA KAUTTAALTAAN! ERITYISESTI OVEN VIEREINEN AMMEEN NURKKA ON PIDETTÄVÄ TÄYSIN KUIVANA, SILLÄ AIEMMAT HUOLIMATTOMUUDET OVAT JO EHTINEET VAURIOITTA AAKKELIA.

Ovipuhelimen alemmaa nappia painamalla avautuu sisäänpyrkijälle alaovi. Ylempää nappia painetaan silloin, kun puhut alhaalla olevalle henkilölle. Sormi on otettava pois napilta voidaksesi kuulla alhaalla olevan puheen.

Yleisvalaisimien lamppujenvaihtoa varten voit lainata tikapuita saman rapun seuraavassa kerroksessa asuvalta talonmies (Hauswart) Herr Bayramilta tai sadan metrin päässä osoitteessa Liebenwalder Strasse 39 sijaitsevan Laine-Artin suomalaisilta isänniltä, puhelin 45089230 ja 45027854. Herr Bayramin puhelinnumero on 0163 6802596. Ovellekin voi kolkutella. Hän auttaa hädässä, esim vesivahingon sattuessa. Bayram saa talonmiehen tehtävistään palkkaa, mutta muutaman euron tippi voi olla paikallaan - tilanteesta riippuen. Kiitoksellakin selviää. Isännöitsijätoimistoon tulee aina ilmoittaa vahingoista ja sopia korjaustöistä (HWS Haus- und Wohnverwaltungssevice GmbH, p. 83409611). Käytännössä Laine-Artin kaverit (tai Marja-Liisa Skibba/ Jorma Huusko) hoitavat asian, joten heihin on syytä olla yhteydessä.

Lämpöpattereita on helppo säätää. Helmikuussa tuntui kolmoselle säädetty lämpö riittävän. **Kun lähdet residenssistä, väännä patteri ykkösen peruslämmölle.** Seuraava asukas säätää patterin haluamalleen kohdalle.

PIDÄ ESITEAINEISTO AJAN TASALLA

Postilaatikon avain roikkuu kellarin avaimen kanssa pyykkipojassa keittiön oven vieressä. Satakunta-kytillä varustettu postilaatikko on syytä käydä aika ajoin tyhjentämässä, vaikka laatikossa onkin kehoitus, ettei sitä täytettäisi mainoksilla. Selkeät mainokset voi toimittaa roskiin ja asiallisilta vaikuttavat kirjeet/tiedotteet voi jättää keittiön pöydälle, josta yhdyshenkilömme käy ne aika ajoin katsastamassa.

Postilaatikon avainta ei saa viedä residenssin ulkopuolelle, vaan se palautetaan käytön jälkeen paikalleen. Makuuhuoneet saa halutessaan lukkoon, sekä sisältä että eteisen puolelta. Avaimia sen sijaan ei saa hukata.

MIKÄLI POSTILAATIKOSSA ON VIRALLISEN NÄKÖISIÄ KUORIA TMS. VASTAAVAA POSTIA (sähkölaitos jne), ILMOITA SIITÄ TAIDETOIMIKUNNAN TOIMISTOON TAI TOIMI KURIIRINA JA TUO POSTI TOIMISTOOMME!



On toivottavaa, että residenssiin jätetään sellaista ajankohtaista info-aineistoa, teatteri-, konsertti-, näyttely- jne. -ohjelmia, jotka ovat vielä voimassa seuraavien tullessa. Sen sijaan vanhentuneen materiaalin heittänet ystävällisesti pois.

Muista täyttää myös residenssikirjaa. Vinkkisi ja muut havaintosi ovat tärkeitä ja tarpeellisia muille tulijoille. Kun luovutat avaimet taidetoimikunnan toimistoon Antinkadulle, voit antaa palautetta myös silloin.

Eteisen pöydällä tai hyllyllä on myös mm. metrokarttoja (punaisia, joissa vihreä S).

Eteisen pöydän laatikossa on myös Falkin tarkka Berliinin kartta. Se on tarkoitettu käytettäväksi tavallisempien karttojen tukena ja tarkennuksena, eikä sitä pidä kuljettaa pois residenssistä.

POIMINTOJA YMPÄRISTÖSTÄ

Residenssi sijaitsee lähes yhtä lähellä Seestrassen (linja U6, Nauener Strassen (U9) ja Leopoldplatzin (U6 ja U9) asemia.

Esimerkiksi Seestrasselle, joka on lähin asema, kuljet Amsterdamer Strassea pitkin, käännyt Müllerstrassea oikealle ja kuljet Seestrassen kulmaan, ylität Müllerstrassen ja menet U-asemalle. Näin pääset aseman sille puolelle, jolta metro vie keskustan suuntaan. Suunta on Alt-Mariendorf ja metron linja U6. Takaisin tullessasi saman U6:n suunta on Alt-Tegel. Palatessasi sillä Seestrassen asemalle joudut Müllerstrassen sille puolelle, jolta pääset kätevästi Amsterdamer Strasselle ja kotiin.

Metroasemien automaattista saa kätevästi lipun, mutta taiteilija-asunnon alakerrasta yhtä vaivattomasti, osin myös junien seutuliiikenteeseen.

(Seuraavassa päivittämättömiä hintatietoja, jotka ovat ainakin suuntaa-antavia): Mikäli ostat 6.10 € maksavan Tageskarte-päivälipun, voit kulkea sillä AB-alueella eli Berliinin alueella päivän aikana niin monta kertaa kuin haluat, sekä metrolla, bussilla, ratikalla että S-junalla. Kertalippu eli Einzelfahr(ausweis) maksaa 2.10 €. Automaattia pitää vain hipaista ja painaa esimerkiksi Tageskarte, jolloin näyttöön ilmestyy 6.10 €. Sen jälkeen voit maksaa syöttämällä korkeintaan 10 euron suuruisen setelin tai kolikoita. Kone sylkee vaihtorahat heti lipun jälkeen. Viikkolippuja voi kysyä asemien (esimerkiksi Friedrichstrassen aseman) lipunmyynnistä. Kun olet saanut lippusi (myös viikkolipun), se on leimattava erillisessä leimauslaitteessa. Viikkolippu (26.50 €) on järkevä vaihtoehto. Sitä käyttämällä ei tarvitse varautua pitämään mukana pikkurahoja ja säästyy jatkuvilta lipun ostamisilta, vaikka automaattit käteviä ovatkin. Ilman lippua ei kannata yrittää. Tarkastajat ilmestyvät kuin tyhjästä "incognito" ja veloittavat armotta 40 €.

Metrokartta on selkeä, ja metrolla pääsee kätevästi kaupunkialueella käytännössä mihin vain.

Aamuvarhaisesta lähtien saat mm. tuoreita sämpylöitä Amsterdamer Strassen Konditorei-liikkeestä muutaman kymmenen metrin päästä asunnoltamme. Edullisia ruoka- ja taloustavaran ostopaikkoja ovat esimerkiksi Plus-kaupat sekä Lidl lähellä Seestrassen metroasemaa. Amsterdamer Strassen ja Müllerstrassen kulmassa on hyvä vihannes- ja hedelmäkauppa sekä ruokakauppa. Lähistöllä osoitteessa Müllerstrasse 25 Leopoldplatzin vieressä on monipuolinen tavaratalo Karstadt, jonka alakerrassa on mainio ruokaosasto.

Apteekki löytyy kulman takaa Oudenarder Strasselta ja Müllerstrasselta läheltä Seestrassen metro- eli U-asemaa.

La Luz on ollut ravintola, jonka hinta-laatu -suhdetta on pidetty erinomaisena. Sinne löydät kääntymällä Liebenwalder Strasselta oikealle Malplaquetstrasselle, jolta taas oikealle Seestrasselle. Siltä käännyt oikealle vinoon Oudenarder Strasselte sekä noin 200 metrin päästä oikealle (vastapäätä on Plus-kauppa) porttikongista sisään. La Luz on perällä oikealla. Älä anna tehdasmaisen ympäristön hämätä. On tosin huomattava, että ruoan laatu voi vaihdella nopeastikin jopa samassa ruokapaikassa. Kannattaa siis tehdä itse omat valintansa ja panna sana kiertämään, jos ruokarintamalla tapahtuu jotain poikkeuksellista.

Aivan residenssiä vastapäätä on viihtyisä Schrader.